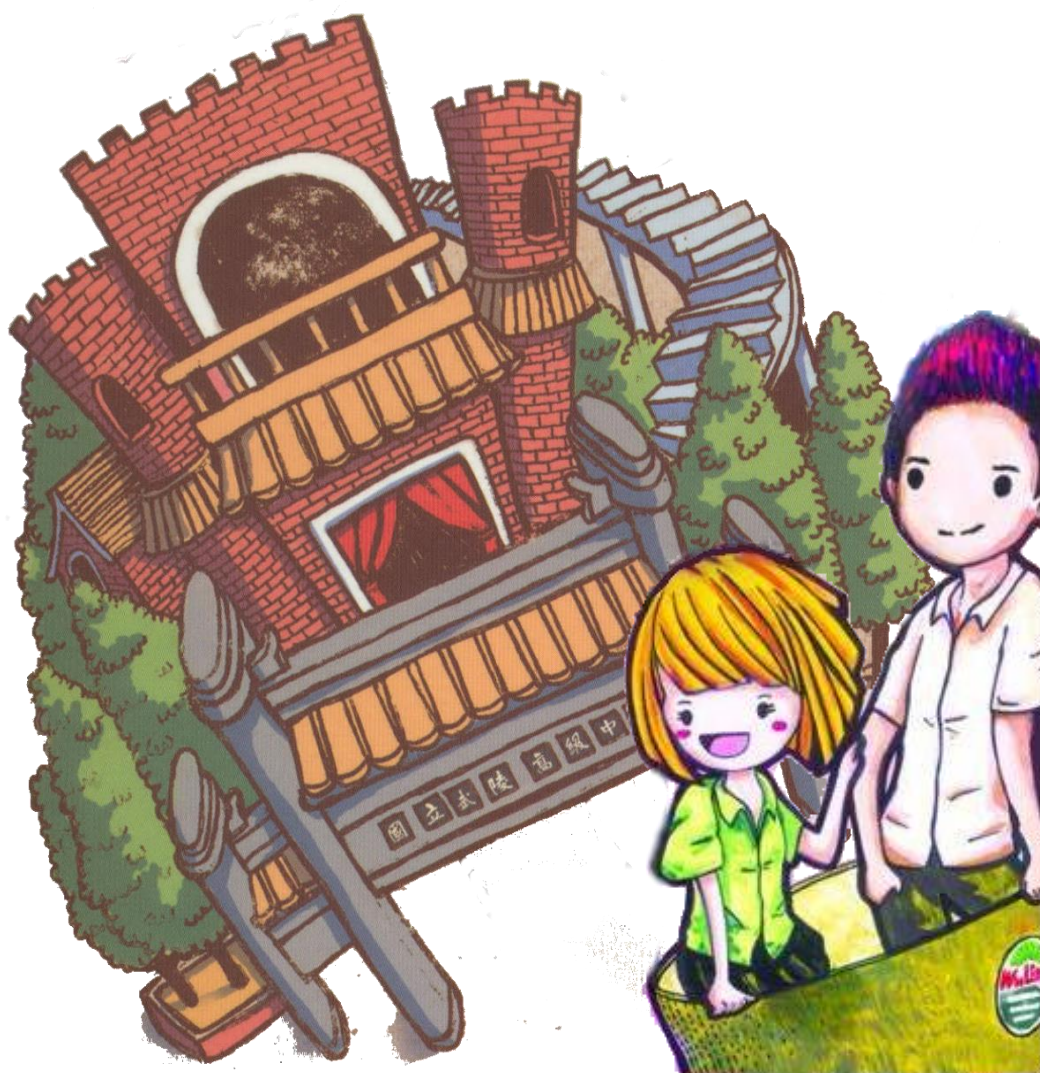


# 桃園市立武陵高中

109 學年度入學學生

選課輔導手冊



108 年 6 月 20 日

# 目 錄

壹、學校願景

貳、學生圖像

參、12 年國民基本教育課程綱要

肆、各領域年度課程安排

伍、校訂課程介紹

一、 探究與實作課程

二、 校訂必修課程

三、 多元選修課程

四、 加深加廣選修-第二外國語文

陸、課程輔導諮詢實施與流程

柒、生涯規劃相關資料

捌、學生學習地圖

玖、升學進路

拾、學生學習歷程檔案

拾壹、彈性學習時間之規劃（含「學生自主學習實施規範」）

拾貳、選課作業方式與流程

拾參、修課與畢業相關規定

拾肆、問與答

## 壹、 學校願景

本校雖非都會學校，但深耕桃園已久，培育英才無數。在新的教育變革浪潮之下，為落實十二年國教的理念與目標，發展成就每一個孩子的國家願景，我們期許以「菁英領航、接軌世界」為學校願景；在總綱的架構下依學生學習邏輯及適性探索的需求安排部定必修科目、加深加廣課程實施年段，逐步依多元試探、性向分化、學術深究的進程搭配多元選修課程，並依學校精研數理、並重人文的特色規劃校訂必修課程，輔以學校特色活動、蓬勃多元的社團學習、適性地規劃自主學習。總體課程依下列課程目標規劃：

### (一)增強學習動能

藉由循序漸進的課程安排，體會經由探索、歸納、建模、實踐、反思的學習模式，累積學習自信與成就，強化自發求知的動能。

### (二)促進自我實現

學習各門知識與能力並跨域整合，具有應用科技的數位素養、藝術感知的美學的涵養、求真求實的科學精神、重視民主法治與人權道德的公民意識、適應社會變遷與世界潮流、融合多元文化並尊重差異、國際移動與競合的視野。

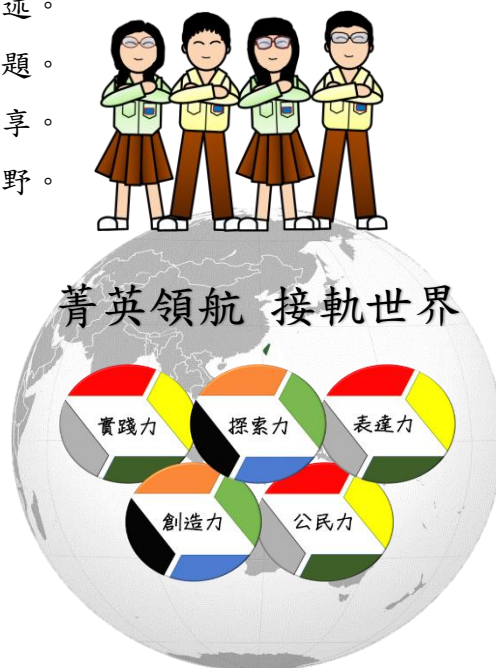
### (三)邁向群體圓滿

能接納不同價值，適切地溝通與表達以在異中求同，培養團隊合作的習慣，與他人、環境、社會良好互動，分享經驗發揮領導知能，使每個群體能共生共榮永續發展。

## 貳、 學生圖像

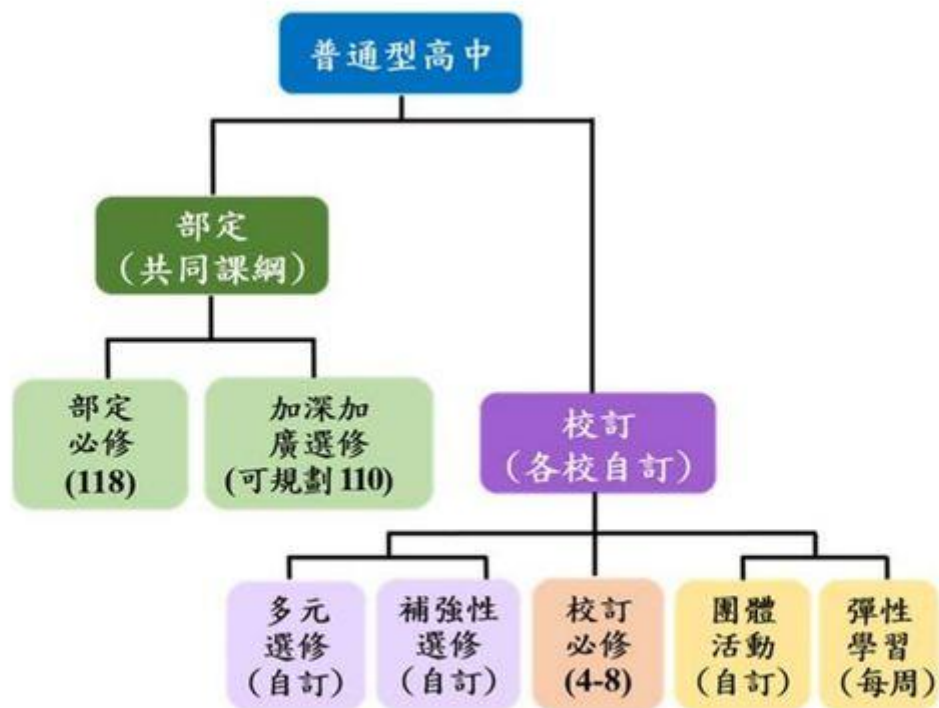
### 昂首闊步武陵人

- (一) 探索力：覺察自省、建立價值、生涯試探、自主行動。
- (二) 表達力：觀察發覺、數位素養、跨域整合、溝通表述。
- (三) 公民力：公民意識、合作包容、社會參與、解決問題。
- (四) 創造力：藝術感知、創作鑑賞、創新求變、建構分享。
- (五) 實踐力：科學素養、系統思考、前瞻領導、國際視野。



## 參、課程架構及各領域年度課程安排

### 一、普通高中課程架構



資料來源：國家教育研究院

圖 1：十二年國教課綱普通高級中等學校課程架構

## 肆、課程介紹

所有課程的詳細內容規畫，請上學校網頁後，點選  
“108 課綱” 或掃描右方 QR-code



## 伍、 學生學習地圖

### 一、A 班群 課程地圖(文史大傳)

類別	授課年級與學分配置					
	高一		高二		高三	
	一上	一下	二上	二下	三上	三下
部定必修	國文 4 英文 4 數學 4 地理 3 公民 2 物理 2 生物 2 美術 1 生活科技(2) 資訊科技 1 生命教育 1 生涯規劃(1) 健康與護理 2 體育 2	國文 4 英文 4 數學 4 歷史 3 公民 2 化學 2 地球與科學 2 美術 1 生活科技 2 資訊科技 1 生命教育(1) 生涯規劃 1 健康與護理(2) 體育 2	國文 4 英文 4 數學 B4 歷史 3 公民 2 物理(探究與實作)2 音樂 1 家政(2) 體育 2	國文 4 英文 4 數學 B4 地理 3 公民(2) 化學(探究與實作)2 音樂 1 家政 2 體育 2	國文 4 英文 2 音樂(2) 美術 2 全民國防教育 1 藝術與生活 1 體育 2	音樂 2 美術(2) 全民國防教育 1 藝術與生活 1 體育 2
校訂必修	埤塘學 2	埤塘學(2)	符號與科學 2	符號與科學(2)		
多元選修	多元選修(2)* 自選 2 學分	多元選修 2 自選 2 學分	多元選修(2)* 自選 2 學分	多元選修 2 自選 2 學分	多元選修 2 自選 2 學分	多元選修 2 自選 2 學分
必選加深加廣	無	無	地理與人文社會科學研究 2 公共議題與社會探究 2	歷史學探究 2	專題閱讀與研究 1 英文作文 2 族群、性別與國家的歷史 3 空間資訊科技 3 現代社會與經濟 3	專題閱讀與研究 1 語文表達與傳播應用 2 各類文學選讀 2 英語聽講 2 英文閱讀與寫作 2 科技、環境與藝術的歷史 3 社會環境議題 3 民主政治與法律 3
自選加深加廣(學分數)	無	無	第二外國語文 2 進階程式設計 2 科技應用專題 2 基本設計 1+新媒體藝術 1 多媒體音樂 2 未來想像與生涯進路 2 健康與休閒生活 2 運動與健康 2	第二外國語文 2 進階程式設計 2 科技應用專題 2 基本設計 1+新媒體藝術 1 多媒體音樂 2 未來想像與生涯進路 2 健康與休閒生活 2 運動與健康 2	國學常識 2 第二外國語文 2 (最多修習 6) 選修數學乙 4 (補強性數學 2) 進階程式設計 2 科技應用專題 2 多媒體音樂 2 未來想像與生涯進路 2 安全教育與傷害防護 2 健康與休閒生活 2 運動與健康 2	第二外國語文 2 (最多修習 6) 選修數學乙 4 (補強性數學 2) 基本設計 1+新媒體藝術 1 創新生活與家庭 2 進階程式設計 2 科技應用專題 2 安全教育與傷害防護 2 健康與休閒生活 2 運動與健康 2
			自選 2 學分	自選 4 學分	自選 4 學分	自選 4 學分
彈性學習	銜接教材： 數物化資訊 充實：英文	銜接教材： 數物化資訊 充實：英文	充實： 國(英)	充實： 英(國)	充實： 國 1 英 1 數 1	充實： 歷 1 地 1 公 1



\* 代表高一的埤塘學和多元選修為上下學期對開。高二的符號與科學和多元選修為上下學期對開。

例如：上學期修埤塘學，則下學期修多元選修；上學期修(多元選修)，則下學期修(埤塘學)。高二以此類推。

## 二、B 班群 課程地圖(財商管)

類別	授課年級與學分配置					
	高一		高二		高三	
	一上	一下	二上	二下	三上	三下
部定必修	國文 4 英文 4 數學 4 地理 3 公民 2 物理 2 生物 2 美術 1 生活科技(2) 資訊科技 1 生命教育 1 生涯規劃(1) 健康與護理 2 體育 2	國文 4 英文 4 數學 4 歷史 3 公民 2 化學 2 地球與科學 2 美術 1 生活科技 2 資訊科技 1 生命教育(1) 生涯規劃 1 健康與護理(2) 體育 2	國文 4 英文 4 數學 A4 數學 B(4) 歷史 3 公民 2 物理(探究與實作)2 音樂 1 家政(2) 體育 2	國文 4 英文 4 數學 A4 數學 B(4) 地理 3 公民(2) 化學(探究與實作)2 音樂 1 家政 2 體育 2	國文 4 英文 2 音樂(2) 美術 2 全民國防教育 1 藝術與生活 1 體育 2	音樂 2 美術(2) 全民國防教育 1 藝術與生活 1 體育 2
校訂必修	埤塘學 2	埤塘學(2)	符號與科學 2	符號與科學(2)		
多元選修	多元選修(2)* 自選 2 學分	多元選修 2 自選 2 學分	多元選修(2)* 自選 2 學分	多元選修 2 自選 2 學分	多元選修 4 自選 4 學分	多元選修 4 自選 4 學分
必選加深加廣	無	無	無	無	英文作文 2 選修數學(甲、乙擇一)(上)4	語文表達與傳播應用 2 各類文學選讀 2 英語聽講 2 英文閱讀與寫作 2 選修數學(甲、乙擇一)(下)4
自選加深加廣(學分數)	無	無	專題閱讀與研究 2 第二外國語文 2 地理與人文社會科學研究 2 進階程式設計 2 科技應用專題 2 基本設計 1+新媒體藝術 1 多媒體音樂 2 未來想像與生涯進路 2 健康與休閒生活 2 運動與健康 2	專題閱讀與研究 2 第二外國語文 2 歷史學探究 2 公共議題與社會探究 2 進階程式設計 2 科技應用專題 2 基本設計 1+新媒體藝術 1 多媒體音樂 2 未來想像與生涯進路 2 健康教育與傷害防護 2 健康與休閒生活 2 運動與健康 2	國學常識 2 第二外國語文 2 族群、性別與國家的歷史 3 空間資訊科技 3 現代社會與經濟 3 進階程式設計 2 科技應用專題 2 多媒體音樂 2 未來想像與生涯進路 2 安全教育與傷害防護 2 健康與休閒生活 2 運動與健康 2	專題閱讀與研究 2 第二外國語文 2 科技、環境與藝術的歷史 3 社會環境議題 3 民主政治與法律 3 基本設計 1+新媒體藝術 1 創新生活與家庭 2 進階程式設計 2 科技應用專題 2 安全教育與傷害防護 2 健康與休閒生活 2 運動與健康 2
			自選 6 學分	自選 6 學分	自選 8 學分	自選 8 學分

彈性 學習	銜接教材： 數物化資訊 充實：英文	銜接教材： 數物化資訊 充實：英文	充實： 國(英)	充實： 英(國)	充實： 國 1 英 1 數 1	充實： 歷 1 公 1 數 1
----------	-------------------------	-------------------------	-------------	-------------	--------------------	--------------------

\* 代表高一的埤塘學和多元選修為上下學期對開。高二的符號與科學和多元選修為上下學期對開。

例如：上學期修埤塘學，則下學期修多元選修；上學期修(多元選修)，則下學期修(埤塘學)。高二以此類推。

### 三、C 班群 課程地圖(生醫)

類別	授課年級與學分配置					
	高一		高二		高三	
	一上	一下	二上	二下	三上	三下
部定必修	國文 4 英文 4 數學 4 地理 3 公民 2 物理 2 生物 2 美術 1 生活科技(2) 資訊科技 1 生命教育 1 生涯規劃(1) 健康與護理 2 體育 2	國文 4 英文 4 數學 4 歷史 3 公民 2 化學 2 地球與科學 2 美術 1 生活科技 2 資訊科技 1 生命教育(1) 生涯規劃 1 健康與護理(2) 體育 2	國文 4 英文 4 數學 A4 歷史 3 公民 2 物理(探究與實作)2 音樂 1 家政(2) 體育 2	國文 4 英文 4 數學 A4 地理 3 公民(2) 化學(探究與實作)2 音樂 1 家政 2 體育 2	國文 4 英文 2 音樂(2) 美術 2 全民國防教育 1 藝術與生活 1 體育 2	音樂 2 美術(2) 全民國防教育 1 藝術與生活 1 體育 2
校訂必修	埤塘學 2	埤塘學(2)	符號與科學 2	符號與科學(2)		
多元選修	多元選修(2)* 自選 2 學分	多元選修 2 自選 2 學分	多元選修(2)* 自選 2 學分	多元選修 2 自選 2 學分	多元選修 2 自選 2 學分	多元選修 2 自選 2 學分
必選加深加廣	無	無	(物理) 力學一 2 (化學) 物質與能量 2 (生物) 生命的起源與植物體的構造與功能 2	(物理) 力學二與熱學 2 (化學) 物質構造與反應速率 2 (生物) 動物體的構造與功能 2	英文作文 2 選修數學甲 4 (物理) 波動、光及聲音 2 電磁現象一 1 (化學) 化學反應與平衡一 2 化學反應與平衡二 1 (生物) 細胞與遺傳 2 進階程式設計 2	語文表達與傳播應用 2 各類文學選讀 2 英語聽講 2 英文閱讀與寫作 2 選修數學甲 4 (物理) 電磁現象一 1 電磁現象二與量子現象 2 (化學) 有機化學與應用科技 2 化學反應與平衡二 1 (生物) 生態、演化及生物多樣性 2 科技應用專題 2
自選加深加廣(學分數)	無	無	無	無	無	無
彈性學習	銜接教材： 數物化資訊 充實：英文	銜接教材： 數物化資訊 充實：英文	充實： 生(化)	充實： 化(生)	充實： 國 1 英 1 數 1	充實： 數 1 化 1 生 1



\* 代表高一的埤塘學和多元選修為上下學期對開。高二的符號與科學和多元選修為上下學期對開。

例如：上學期修埤塘學，則下學期修多元選修；上學期修(多元選修)，則下學期修(埤塘學)。高二以此類推。

#### 四、D 班群 課程地圖(理工)

類別	授課年級與學分配置					
	高一		高二		高三	
	一上	一下	二上	二下	三上	三下
部定必修	國文 4 英文 4 數學 4 地理 3 公民 2 物理 2 生物 2 美術 1 生活科技(2) 資訊科技 1 生命教育 1 生涯規劃(1) 健康與護理 2 體育 2	國文 4 英文 4 數學 4 歷史 3 公民 2 化學 2 地球與科學 2 美術 1 生活科技 2 資訊科技 1 生命教育(1) 生涯規劃 1 健康與護理(2) 體育 2	國文 4 英文 4 數學 A4 歷史 3 公民 2 物理(探究與實作)2 音樂 1 家政(2) 體育 2	國文 4 英文 4 數學 A4 地理 3 公民(2) 化學(探究與實作)2 音樂 1 家政 2 體育 2	國文 4 英文 2 音樂(2) 美術 2 全民國防教育 1 藝術與生活 1 體育 2	音樂 2 美術(2) 全民國防教育 1 藝術與生活 1 體育 2
校訂必修	埤塘學 2	埤塘學(2)	符號與科學 2	符號與科學(2)		
多元選修	多元選修(2)* 自選 2 學分	多元選修 2 自選 2 學分	多元選修(2)* 自選 2 學分	多元選修 2 自選 2 學分	多元選修 4 自選 4 學分	多元選修 4 自選 4 學分
必選加深加廣	無	無	(物理) 力學一 2 (化學) 物質與能量 2	(物理) 力學二與熱學 2 (化學) 物質構造與反應速率 2	英文作文 2 選修數學甲 4 (物理) 波動、光及聲音 2 電磁現象一 1 (化學) 化學反應與平衡一 2 化學反應與平衡二 1	語文表達與傳播應用 2 各類文學選讀 2 英語聽講 2 英文閱讀與寫作 2 選修數學甲 4 (物理) 電磁現象一 1 電磁現象二與量子現象 2 (化學) 化學反應與平衡二 1 有機化學與應用科技 2
自選加深加廣(學分數)	無	無	專題閱讀與研究 2 第二外國語文 2 地理與人文社會科學研究 2 公共議題與社會探究 2 (生物) 生命的起源與植物體的構造與功能 2 (地科) 地質與環境 2	專題閱讀與研究 2 第二外國語文 2 (生物) 動物體的構造與功能 2 (地科) 大氣、海洋及天文 2 基本設計 1+新媒體藝術 1 多媒體音樂 2	國學常識 2 第二外國語文 2 (生物) 細胞與遺傳 2 (地科) 地質與環境 2 多媒體音樂 2 未來想像與生涯進路 2 創新生活與家庭 2 機器人專題 2 科技應用專題 2	第二外國語文 2 (生物) 生態、演化及生物多樣性 2 (地科) 大氣、海洋及天文 2 基本設計 1+新媒體藝術 1 機器人專題 2 科技應用專題 2 安全教育與傷害

			基本設計 1+新媒體藝術 1 多媒體音樂 2 工程設計專題 2 進階程式設計 2 健康與休閒生活 2 運動與健康 2	工程設計專題 2 進階程式設計 2 健康與休閒生活 2 運動與健康 2	安全教育與傷害防護 2 健康與休閒生活 2 運動與健康 2	防護 2 健康與休閒生活 2 運動與健康 2
			自選 2 學分	自選 2 學分	自選 2 學分	自選 2 學分
彈性學習	銜接教材： 數物化資訊 充實：英文	銜接教材： 數物化資訊 充實：英文	充實： 數(物)	充實： 物(數)	充實： 國 1 英 1 數 1	充實： 數 1 物 1 化 1

\* 代表高一的埤塘學和多元選修為上下學期對開。高二的符號與科學和多元選修為上下學期對開。  
例如：上學期修埤塘學，則下學期修多元選修；上學期修(多元選修)，則下學期修(埤塘學)。高二以此類推。

## 五、E 班群 課程地圖(電資)

類別	授課年級與學分配置					
	高一		高二		高三	
	一上	一下	二上	二下	三上	三下
部定必修	國文 4 英文 4 數學 4 地理 3 公民 2 物理 2 生物 2 美術 1 生活科技(2) 資訊科技 1 生命教育 1 生涯規劃(1) 健康與護理 2 體育 2	國文 4 英文 4 數學 4 歷史 3 公民 2 化學 2 地球與科學 2 美術 1 生活科技 2 資訊科技 1 生命教育(1) 生涯規劃 1 健康與護理(2) 體育 2	國文 4 英文 4 數學 A4 歷史 3 公民 2 物理(探究與實作)2 音樂 1 家政(2) 體育 2	國文 4 英文 4 數學 A4 地理 3 公民(2) 化學(探究與實作)2 音樂 1 家政 2 體育 2	國文 4 英文 2 音樂(2) 美術 2 全民國防教育 1 藝術與生活 1 體育 2	音樂 2 美術(2) 全民國防教育 1 藝術與生活 1 體育 2
校訂必修	埤塘學 2	埤塘學(2)	符號與科學 2	符號與科學(2)		
多元選修	多元選修(2)* 自選 2 學分	多元選修 2 自選 2 學分	多元選修(2)* 自選 2 學分	多元選修 2 自選 2 學分	多元選修 2 自選 2 學分	多元選修 2 自選 2 學分
必選加深加廣	無	無	(物理) 力學一 2 (化學) 物質與能量 2 進階程式設計 2	(物理) 力學二與熱學 2 (化學) 物質構造與反應速率 2 機器人專題 2	英文作文 2 選修數學甲 4 (物理) 電磁現象一 1 波動、光及聲音 2 (化學) 化學反應與平衡一 2 化學反應與平衡二 1 科技應用專題 2	語文表達與傳播應用 2 各類文學選讀 2 英語聽講 2 英文閱讀與寫作 2 選修數學甲 4 (物理) 電磁現象一 1 電磁現象二與量子現象 2 (化學) 化學反應與平衡二 1 有機化學與應用科

						技 2 工程設計專題 2
自選 加深 加廣 (學分數)	無	無	無	無	國學常識 2 專題閱讀與研究 2 第二外國語文 2 (生物) 細胞與遺傳 2 動物體的構造與功能 2 (地科) 地質與環境 2 基本設計 1+新媒體藝術 1 多媒體音樂 2 未來想像與生涯進路 2 創新生活與家庭 2 安全教育與傷害防護 2 健康與休閒生活 2 運動與健康 2	專題閱讀與研究 2 第二外國語文 2 (生物) 生命的起源與植物體的構造與功能 2 生態、演化及生物多樣性 2 (地科) 大氣、海洋及天文 2 基本設計 1+新媒體藝術 1 安全教育與傷害防護 2 健康與休閒生活 2 運動與健康 2
					自選 2 學分	自選 2 學分
彈性學習	銜接教材： 數物化資訊 充實：英文	銜接教材： 數物化資訊 充實：英文	充實： 數(物)	充實： 物(數)	充實： 國 1 英 1 數 1	充實： 數 1 物 1 化 1

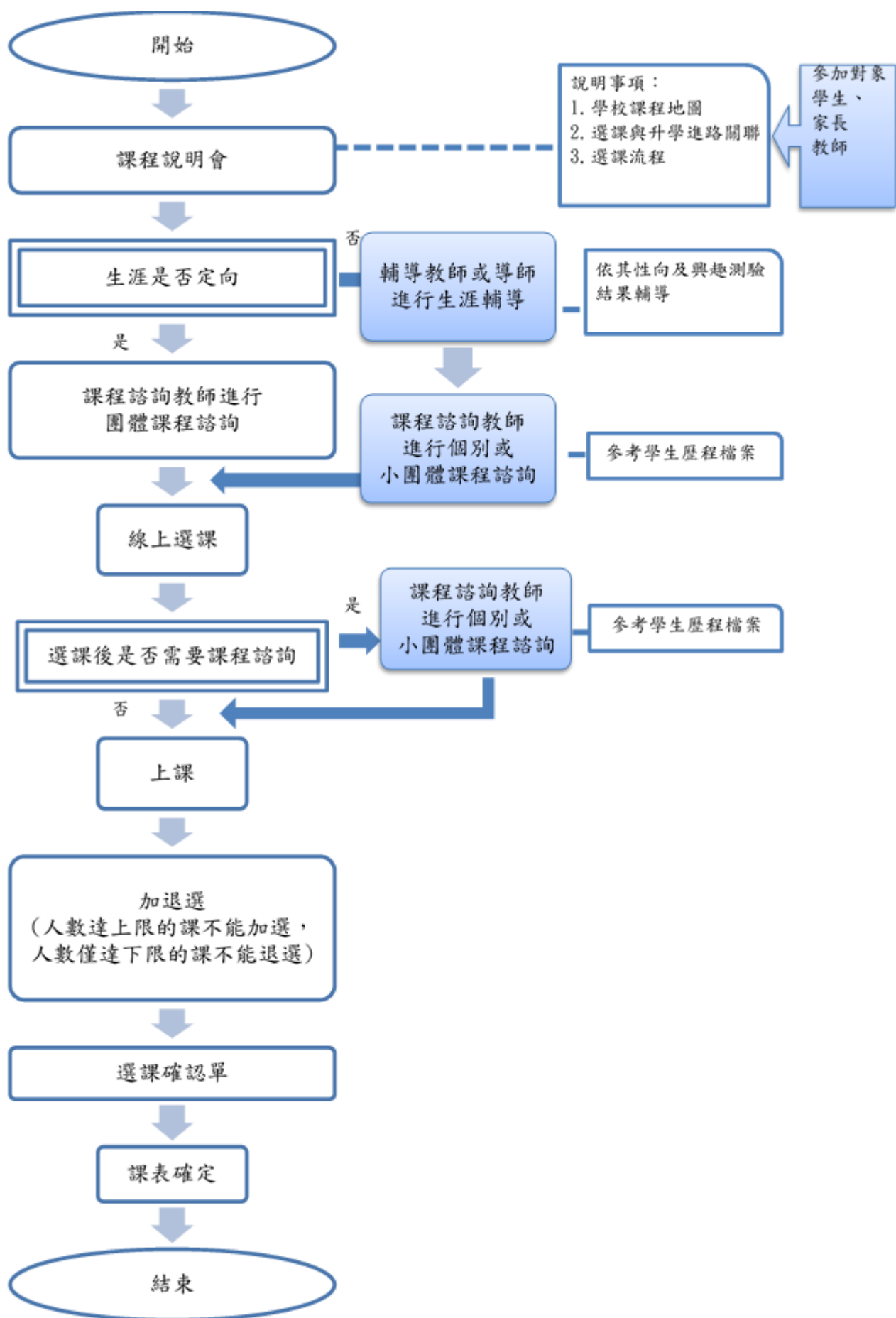
\* 代表高一的埤塘學和多元選修為上下學期對開。高二的符號與科學和多元選修為上下學期對開。

例如：上學期修埤塘學，則下學期修多元選修；上學期修(多元選修)，則下學期修(埤塘學)。高二以此類推。

## 陸、 課程輔導諮詢

### 高級中等學校推動課程輔導諮詢實施原則

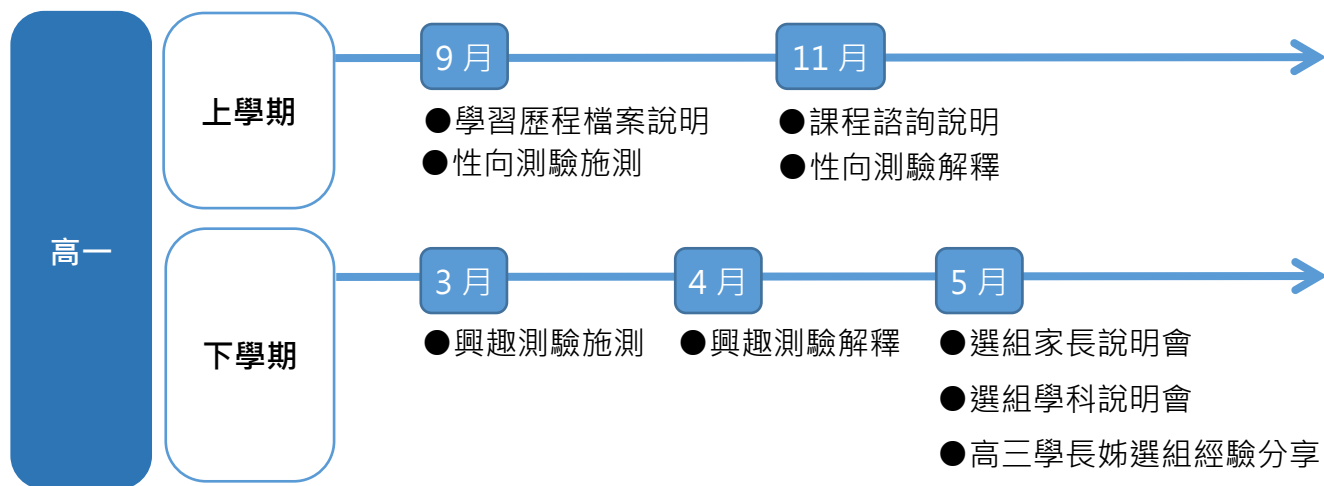
- 一、學生適性選修輔導應搭配課程諮詢及生涯輔導；有關課程諮詢部分由課程諮詢教師辦理，有關生涯輔導部分，由專任輔導教師或導師協同辦理。
- 二、學校課程計畫書經各該主管機關准予備查後，課程諮詢教師召集人（以下簡稱召集人）即統籌規劃、督導選課輔導手冊之編輯，以供學生選課參考。
- 三、學校每學期選課前，召集人、課程諮詢教師及相關處室，針對教師、家長及學生辦理選課說明會，介紹學校課程地圖、課程內容及課程與未來進路發展之關聯，並說明大學升學進路。
- 四、選課說明會辦理完竣後，針對不同情況及需求之學生，提供其課程諮詢或生涯輔導說明如下：
  - (一). 生涯定向者：提供其必要之課程諮詢。
  - (二). 生涯未定向、家長期待與學生興趣有落差、學生能力與興趣有落差或二年級（三年級）學生擬調整原規劃發展之進路者：
    1. 先由導師進行瞭解及輔導，必要時，進一步與家長聯繫溝通。
    2. 導師視學生需求向輔導處（室）申請輔導，由專任輔導教師依學生性向、興趣測驗結果，進行生涯輔導。
    3. 經導師瞭解輔導或專任輔導教師生涯輔導後，續由課程諮詢教師，提供其個別之課程諮詢。
- 五、召集人負責協調編配課程諮詢教師提供諮詢之班級或學生或課程諮詢教師應提供學生可進行團體或個別諮詢之時段，每位學生每學期至少 1 次。
- 六、課程諮詢教師應每學期按時於學生學習歷程檔案，登載課程諮詢紀錄。
- 七、課程輔導諮詢實施原則流程圖，詳如附件。



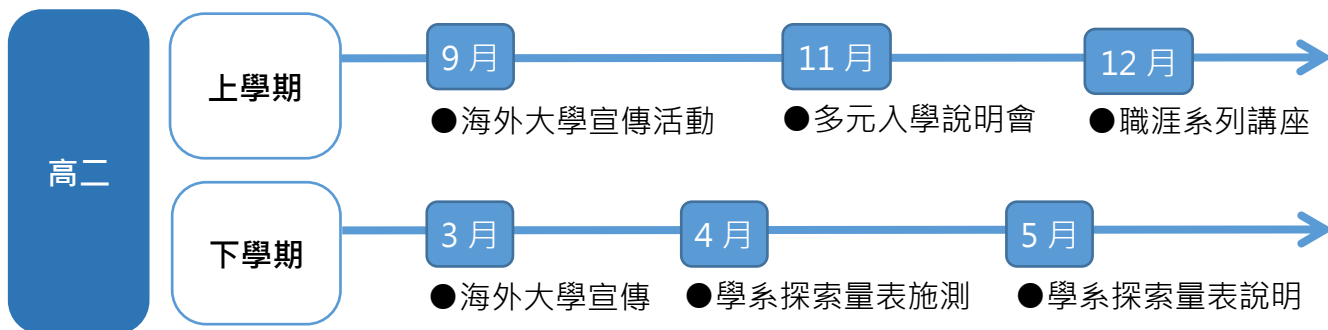
## 一、 學校輔導制度

在三年的高中學習歷程中，輔導室在不同年級，針對不同需求，會安排相關的活動協助各位提升自我了解，進而做出適合的生涯選擇。

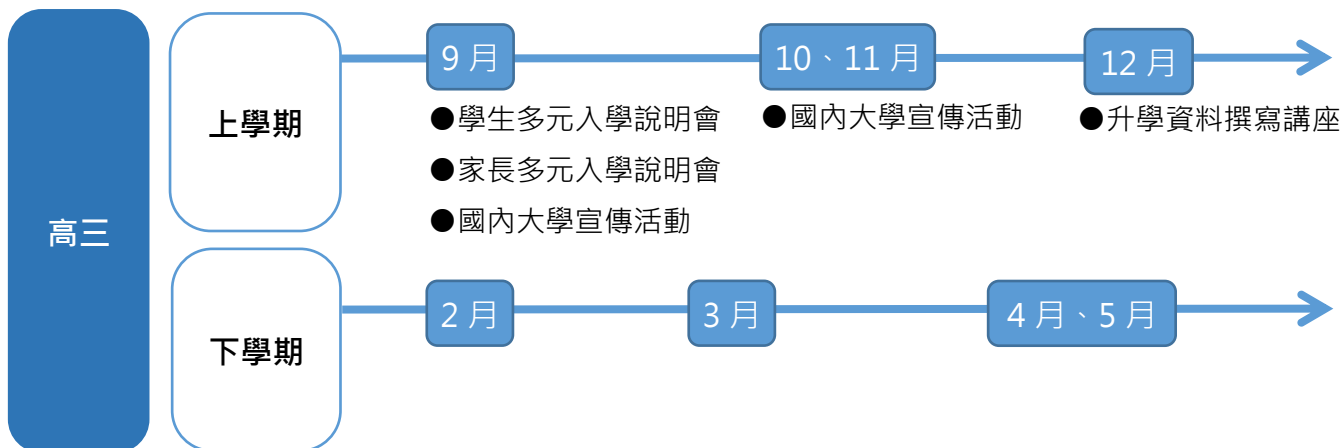
(一)高一：認識學習歷程檔案的功能，透過測驗了解自我潛能與興趣。



(二)高二：提供同學們探索科系、職業和了解升學管道的機會，並進行學系探索量表的測驗，提供同學了解自己喜歡的知識領域，和大學哪些科系學習的內容是相近的。



(三)高三：辦理升學相關活動，下學期針對甄選入學和分科測驗學生做不同的輔導安排。





- 甄選入學說明會
- 學群個人申請講座
- 模擬面試系列活動
- 面試技巧講座
- 分科測驗說明會
- 模擬面試系列活動

## 二、大學選才與高中育才輔助系統

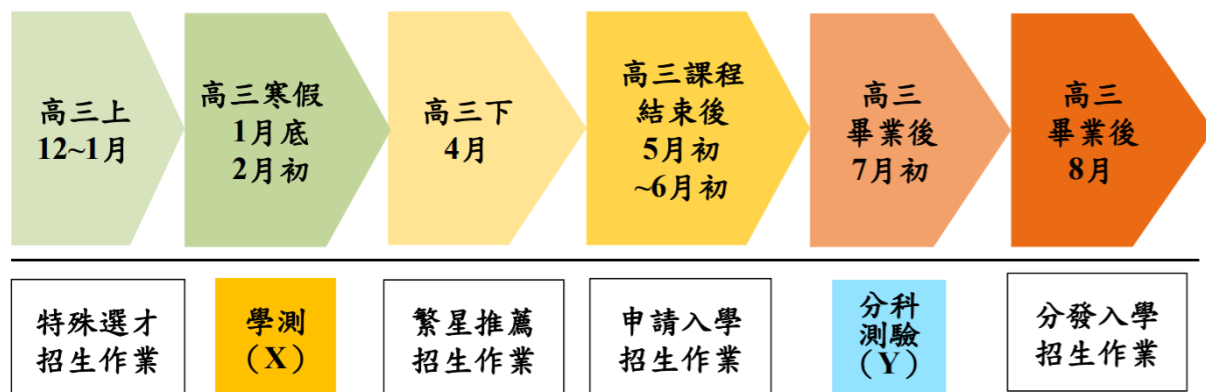


官網：<https://collego.ccec.edu.tw/> (圖截自「ColleGo！」官網)



## 柒、升學進路

### 一、108 年高一新生升大學時的時程表



引用自「大學招生委員會聯合會」

### 二、大學學群介紹

1.資訊學群	
主要學類	資訊工程、資訊管理、數位設計、圖書資訊、電子商務、資訊傳播、生物資訊、數位學習、資訊管理
相關學群	工程學群、數理化學群
需要能力	閱讀能力、計算能力、科學能力、抽象推理
興趣類型	實用型 ( R )、研究型 ( I )
重要學科	數學、物理、理科、數理
知識領域	數學、資訊與電子、網路與電信、工程與科技、傳播與媒體
生涯發展	程式設計師、資訊系統分析師、資訊管理人員、資訊產品研發人員、網路管理工程師、電子商務設計師、多媒體設計師、電腦遊戲設計師等。

2.工程學群	
主要學類	電機電子、機械工程、土木工程、化學工程、材料工程、科技管理。
相關學群	資訊學群、數理化學群
需要能力	閱讀能力、計算能力、科學能力、抽象推理、機械推理、操作能力
興趣類型	實用型 ( R )、研究型 ( I )
重要學科	數學、物理、化學、理科、數理

<b>知識領域</b>	數學、物理、資訊與電子、工程與科技、機械、建築與營建
<b>生涯發展</b>	電機工程師、電子工程師、光電工程師、自動化工程師、通訊工程師、儀表工程師。動力工程師、航空工程師、汽車工程師、造船工程師、機械設計工程師、機電整合工程師。土木工程師、工程監工、大地工程師、結構工程師、建築師、營建管理專業人員、工程技術與管理研究員。化學工程師、環境工程師、分析工程師、藥劑工程師。冶金工程師、材料工程師、材料分析工程師、材料研發人員。工業工程師、決策分析師、品管工程師、物料管理工程師、生產管理。

### 3.數理化學群

<b>主要學類</b>	數學、化學、物理、自然科學
<b>相關學群</b>	資訊學群、工程學群、地球與環境學群、生命科學學群
<b>需要能力</b>	閱讀能力、計算能力、科學能力、抽象推理、機械推理
<b>興趣類型</b>	實用型 ( R )、研究型 ( I )
<b>重要學科</b>	數學、物理、化學、理科、數理
<b>知識領域</b>	數學、物理、化學、資訊與電子、工程與科技
<b>生涯發展</b>	數學研究與教學、物理研究與教學、化學研究與教學、理化技術諮詢服務、保險精算師、統計分析師。

### 4.醫藥衛生學群

<b>主要學類</b>	醫學、公共衛生、牙醫、物理治療、職能治療、護理、醫學檢驗暨生物技術、醫學影像暨放射科學、藥學、食品營養保健、呼吸治療、健康照護、獸醫、職業安全與衛生、醫務管理、運動保健、化妝品
<b>相關學群</b>	生命科學學群、地球與環境學群
<b>需要能力</b>	閱讀能力、科學能力、操作能力、助人能力
<b>興趣類型</b>	實用型 ( R )、研究型 ( I )、社會型 ( S )
<b>重要學科</b>	化學、生物、理科
<b>知識領域</b>	生命科學、化學、醫學、心理學、治療與諮商、資訊與電子
<b>生涯發展</b>	醫師、藥師、護理師、公共衛生專業人員、醫事檢驗師、營養師、物理治療師、職能治療師、聽力師、語言治療師、呼吸治療師、病理藥理研究人員。

5.生命科學學群	
主要學類	生物資訊、生化、生命科學、生物科技、植物保護與昆蟲、生態、生醫工程、食品生技
相關學群	數理化學群、醫藥衛生學群、地球與環境學群
需要能力	閱讀能力、科學能力、操作能力
興趣類型	實用型 ( R )、研究型 ( I )
重要學科	化學、生物、理科
知識領域	數學、化學、生命科學、醫學、農漁牧與食品
生涯發展	生物教師、生物學研究人員、動植物研究人員、生物科技專業人員、生態保育專業人員、病理藥理研究人員。

6.生物資源學群 (原農林漁牧學群)	
主要學類	農藝、動物科學、園藝、森林、海洋資源、食品生技、獸醫、植物保護與昆蟲、生態
相關學群	生命科學學群、醫藥衛生學群、地球與環境學群、數理化學群
需要能力	閱讀能力、科學能力、操作能力
興趣類型	實用型 ( R )、研究型 ( I )
重要學科	化學、生物、理科
知識領域	農漁牧與食品、數學、化學、生命科學、地理與環境
生涯發展	生態保育專業人員。生物技術研發人員、農藥及肥料研發、景觀設計規劃師、園藝企業經營、牧場經營、畜牧業技師、畜產管理、食品研發品管、動物園技師、環保技師、自然資源保育師、環境保育師。

7.地球與環境學群	
主要學類	地質地球與環境科學、地理、海洋科學、大氣科學、綠環境與防災
相關學群	生物資源學群、生命科學學群、醫藥衛生學群、數理化學群
需要能力	閱讀能力、科學能力、操作能力、空間關係
興趣類型	實用型 ( R )、研究型 ( I )
重要學科	化學、生物、地科、地理、理科
知識領域	數學、物理、化學、生命科學、地理與環境、工程與科技、公共安全
生涯發展	地理或地球科學教師、天文學研究人員、氣象學研究人員、地質學及地球科

	學研究人員、地質探測工程師、探勘工程師、地震研究員、大地工程師、採礦工程師、測量師、環境工程師。
--	--

8.建築與設計學群	
主要學類	建築、都市計畫、景觀與空間設計、工業設計、工藝、商業設計、時尚與服裝設計、藝術與設計、數位媒體設計
相關學群	地球與環境學群、藝術學群、工程學群
需要能力	閱讀能力、操作能力、空間關係、抽象推理、藝術創作
興趣類型	實用型 ( R )、研究型 ( I )、藝術型 ( A )
重要學科	物理、化學、理科、歷史、地理、文科、美術術科
知識領域	設計、藝術、建築與營建、歷史與文化、社會學與人類、傳播與媒體
生涯發展	建築師、景觀設計師、室內設計師、美術設計師、商業設計師、工業設計師、多媒體設計師、服裝設計師。

9.藝術學群	
主要學類	表演藝術、音樂、美術、藝術與設計
相關學群	建築與設計學群、大眾傳播學群、文史哲學群
需要能力	閱讀能力、操作能力、空間關係、藝術創作、音樂能力
興趣類型	藝術型 ( A )
重要學科	歷史、地理、文科、美術術科、音樂術科
知識領域	藝術、歷史與文化、傳播與媒體、教育與訓練、外國語文
生涯發展	美術教師、音樂教師、舞蹈老師、舞蹈家、畫家、音樂家、作家、表演工作者、劇作家、導演、燈光師、舞台設計師。

10.社會與心理學群	
主要學類	心理、社會學、社會工作、人類/民族學、兒童與家庭、宗教、輔導與諮商、犯罪防治、勞工關係
相關學群	教育學群、法政學群、文史哲學群、醫藥衛生學群
需要能力	閱讀能力、語文運用、助人能力、親和力
興趣類型	社會型 ( S )、企業型 ( E )
重要學科	國文、英文、文科、理科



<b>知識領域</b>	教育與訓練、心理學、社會與人類、哲學與宗教、治療與諮商
<b>生涯發展</b>	臨床心理師、輔導教師、社會工作人員、社會學研究人員、心理學研究人員、社會服務經理人員、人力資源師、神職人員。

11.大眾傳播學群	
<b>主要學類</b>	資訊傳播、大眾傳播、廣播電視電影、新聞、廣告
<b>相關學群</b>	藝術學群、建築與設計學群、文史哲學群
<b>需要能力</b>	閱讀能力、語文運用、文藝創作、藝術創作、操作能力
<b>興趣類型</b>	藝術型 ( A )、社會型 ( S )
<b>重要學科</b>	國文、英文、歷史、地理、公民與社會
<b>知識領域</b>	傳播與媒體、藝術、網路與電信、心理學、外國語文
<b>生涯發展</b>	新聞記者、廣告企畫、廣播或電視專業人員、編輯、表演工作者、攝影師、導演、廣告或公關人員、影像處理師、數位內容創作、媒體設計人員、動畫設計。

12.外語學群	
<b>主要學類</b>	英語文、歐語文、日語文、東方語文、英語教育
<b>相關學群</b>	文史哲學群、大眾傳播學群、教育學群
<b>需要能力</b>	閱讀能力、語文運用、文藝創作、文書速度與確度
<b>興趣類型</b>	藝術型 ( A )、社會型 ( S )
<b>重要學科</b>	國文、英文、文科
<b>知識領域</b>	本國語文、外國語文、歷史與文化、傳播與媒體、教育與訓練
<b>生涯發展</b>	英文教師、外語教師、編譯人員、語言學研究人員、外貿拓展人員、外交人員、旅遊人員。

13.文史哲學群	
<b>主要學類</b>	文化與產業、中國語文、歷史、哲學、台灣語文、史地 華語文教育、圖書資訊、宗教
<b>相關學群</b>	外語學群、大眾傳播學群、社會與心理學群、教育學群
<b>需要能力</b>	閱讀能力、語文運用、文藝創作、文書速度與確度
<b>興趣類型</b>	藝術型 ( A )、社會型 ( S )

<b>重要學科</b>	國文、英文、歷史、文科
<b>知識領域</b>	歷史與文化、傳播與媒體、哲學與宗教、本國語文、外國語文
<b>生涯發展</b>	文史教師、文字編輯、作家或評論家、文物管理師、哲學歷史研究人員、語言學研究人員。

<b>14.教育學群</b>	
<b>主要學類</b>	數位學習、科技教育、數學資訊教育、輔導與諮商、英語教育、華語文教育、教育、特殊教育、幼兒教育、成人教育、社會科教育
<b>相關學群</b>	社會與心理學群、法政學群、文史哲學群
<b>需要能力</b>	閱讀能力、語文運用、助人能力、親和力
<b>興趣類型</b>	社會型 ( S )、企業型 ( E )
<b>重要學科</b>	國文、英文、文科
<b>知識領域</b>	教育與訓練、心理學、社會學與人類、治療與諮商、行政
<b>生涯發展</b>	中學教師、小學教師、學前教育教師、教育機構專業人員、校長及學校主管人員、教育研究人員。

<b>15.法政學群</b>	
<b>主要學類</b>	犯罪防治、法律、財經法律、政治、行政管理、地政與土地資產管理
<b>相關學群</b>	文史哲學群、社會與心理學群、管理學群
<b>需要能力</b>	閱讀能力、語文運用、組織能力、領導能力
<b>興趣類型</b>	社會型 ( S )、企業型 ( E )
<b>重要學科</b>	國文、英文、公民與社會、歷史、文科
<b>知識領域</b>	法律與政治、歷史與文化、社會學與人類、哲學與宗教、外國語文
<b>生涯發展</b>	律師、法官、檢察官、書記官、代書、法律專業人員、民意代表、政府行政人員、安全人員。

<b>16.管理學群</b>	
<b>主要學類</b>	資訊管理、電子商務、科技管理、醫務管理、文化與產業、勞工關係、行政管理、企業管理、行銷經營、運輸物流管理、地政與土地資產管理、觀光事業、運動管理、餐旅管理、休閒管理
<b>相關學群</b>	社會與心理學群、法政學群、財經學群

<b>需要能力</b>	閱讀能力、語文運用、親和力、組織能力、領導能力、銷售能力
<b>興趣類型</b>	社會型 ( S )、企業型 ( E )、事務型 ( C )
<b>重要學科</b>	國文、英文、數學、地理、文科
<b>知識領域</b>	經濟與會計、銷售與行銷、管理、顧客與人群服務、人力資源、生產與作業、數學
<b>生涯發展</b>	行政或財務經理人員、證券或財務經紀人、人事或產業經理人員、市場銷售經理人員、市場分析人員、工商服務業經理人員。

<b>17.財經學群</b>	
<b>主要學類</b>	統計、會計、財務金融、國際企業、財稅、保險、經濟
<b>相關學群</b>	管理學群、法政學群
<b>需要能力</b>	計算能力、文書速度與確度、閱讀能力、組織能力、銷售能力
<b>興趣類型</b>	企業型 ( E )、事務型 ( C )
<b>重要學科</b>	數學、文科
<b>知識領域</b>	經濟與會計、銷售與行銷、管理、顧客與人群服務、數學
<b>生涯發展</b>	會計師、稅務專業人員、金融專業人員、財務經理人員、證券或財務經紀人、商業作業經理人員、保險專業人員。

<b>18.遊憩與運動學群</b>	
<b>主要學類</b>	運動保健、體育、舞蹈、觀光事業、運動管理、餐旅管理、休閒管理
<b>相關學群</b>	管理學群、生命科學學群
<b>需要能力</b>	溝通能力、親和力、銷售能力、操作能力
<b>興趣類型</b>	社會型 ( S )、研究型 ( I )
<b>重要學科</b>	地理、文科、生物、理科、體育術科
<b>知識領域</b>	地理與環境、行政、管理、銷售與行銷、心理學
<b>生涯發展</b>	旅館餐飲管理人員、休閒遊憩管理人員、運動員、體育教練、體育教師、體育休閒事業經理、運動器材經營者。

### 三、校內班群對應的大學十八學群

校內班群分類	大學十八學群	備註
--------	--------	----

<b>A 班群(文史大傳)</b>	9. 藝術學群 10. 社會與心理學群 11. 大眾傳播學群 12. 外語學群 13. 文史哲學群 14. 教育學群 15. 法政學群	
<b>B 班群(財商管)</b>	10. 社會與心理學群 15. 法政學群 16. 管理學群 17. 財經學群 18. 遊憩與運動學群	
<b>C 班群(生醫)</b>	4. 醫藥衛生學群 5. 生命科學學群 6. 生物資源學群（原農林漁牧學群） 10. 社會與心理學群	
<b>D 班群(理工)</b>	2. 工程學群 3. 數理化學群 5. 生命科學學群 6. 生物資源學群（原農林漁牧學群） 7. 地球與環境學群 8. 建築與設計學群	
<b>E 班群(電資)</b>	1. 資訊學群 2. 工程學群 3. 數理化學群 7. 地球與環境學群	

#### 四、升學管道

一般同學的大學升學管道為 4 種，分別為「特殊選才」、「繁星推薦」、「申請入學」和「分發入學」，其中特殊選才與繁星推薦屬政策性且少量名額管道；多數學生則仍將以申請或分發為主要入學管道，以下表格說明升學管道之選才重點與精神。

管道	選才重點或精神
特殊選才	增進學生來源多樣，招收有特殊才能、經歷、成就的學生，並顧及弱勢與大學所在區域之在地學生。

繁星推薦	強調平衡區域、城鄉就學機會，推動就近入學高中。
申請入學	強調適才適所，拔尖扶弱，參採學習歷程、多元表現或透過校系自辦甄試項目進行選才。
分發入學	強調簡單一致，僅採計入學考試成績，直接分發。

申請入學重在參採學習歷程、其他表現或校系自辦甄試項目，因此僅使用學科能力測驗（X）成績；分發入學重在簡單一致，僅採計入學考試成績，因此可同時使用學科能力測驗（X）與分科測驗（Y）成績。基於尊重大學校系招生選才自主性，於各管道內，可自訂使用不同入學考試成績之項目與組合。

招生參採資料	主要管道參採項目	
	申請入學	分發入學
學科能力測驗(X)	參採	參採
分科測驗(Y)	-----	參採
綜合學習表現(P)	參採	-----

#### （一）申請入學

申請入學以參採考生綜合學習表現為重點，重視學生學習歷程，呼應新課綱之多元適性，綜合評量考生能力。

1. 學科能力測驗（X）成績，各科最高為 15 級分，可用於第一階段檢定及篩選，亦可用於第二階段採計使用。
2. 大學校系擬訂檢定、篩選、採計時，最多僅可使用相同學科能力測驗（X）考科 4 科成績，或就所選之 4 科中另訂不同科目組合總分。
3. 考生通過學科能力測驗（X）（含術科）檢定及篩選進入第二階段後，校系可自設參採綜合學習表現（P）之方式，包含資料審查以及自辦甄試項目。
4. 第二階段甄選總成績之計算，綜合學習表現（P）至少須占 50%，學生學習歷程應佔相當比例。

#### （二）分發入學

分發入學完全採計入學考試中學科能力測驗（X）、分科測驗（Y）與術科考試之成績，由校系自訂採計考試科目組合。

1. 採計之學科能力測驗（X）、分科測驗（Y）成績，各科最高為 45 級分，用於分發鑑別。
2. 考量考生應試負擔，採計考科數  $3 \leq \text{學科能力測驗（X）} + \text{分科測驗（Y）} + \text{術科} \leq 5$ ，其中學科能力測驗（X） $\leq 4$ （不含術科），分科測驗（Y） $\geq 1$ 。
3. 採計科目之成績可加權計算。

## 拾、學生學習歷程檔案

學生學習歷程檔案主要是改變過去以成績為主的學習模式，幫助學生展現個人特色和適性學習軌跡，完整呈現學生在高中階段的所有學習過程，未來可用於大專校院的申請或甄選入學參考資料。

學習歷程檔案取代現行備審資料的作業模式，避免所有資料擠在高三下才一次整理、繳交。因此，學習歷程檔案在規劃上採內容統一分類、各學期登錄相關資料，增加教師認證機制，可增加資料公信力，同時會限制學習成果上傳數目，希望重質不重量，避免因學生的社經地位落差而造成影響。



33

學習歷程檔案的內容包括學生基本資料、修課記錄、幹部經歷或競賽成果等多元表現、實作作品或書面報告等課程學習成果。

基本資料與修課記錄為學校現行的作業模式，存在於校務系統資料庫中。課程學習成果與多元表現資料則存放於學生學習歷程檔案系統中。

學生需於每學期規定時間內到學生學習歷程檔案系統登錄課程學習成果、多元表現等，由教師負責認證課程學習成果，用於學生參加申請入學時使用。



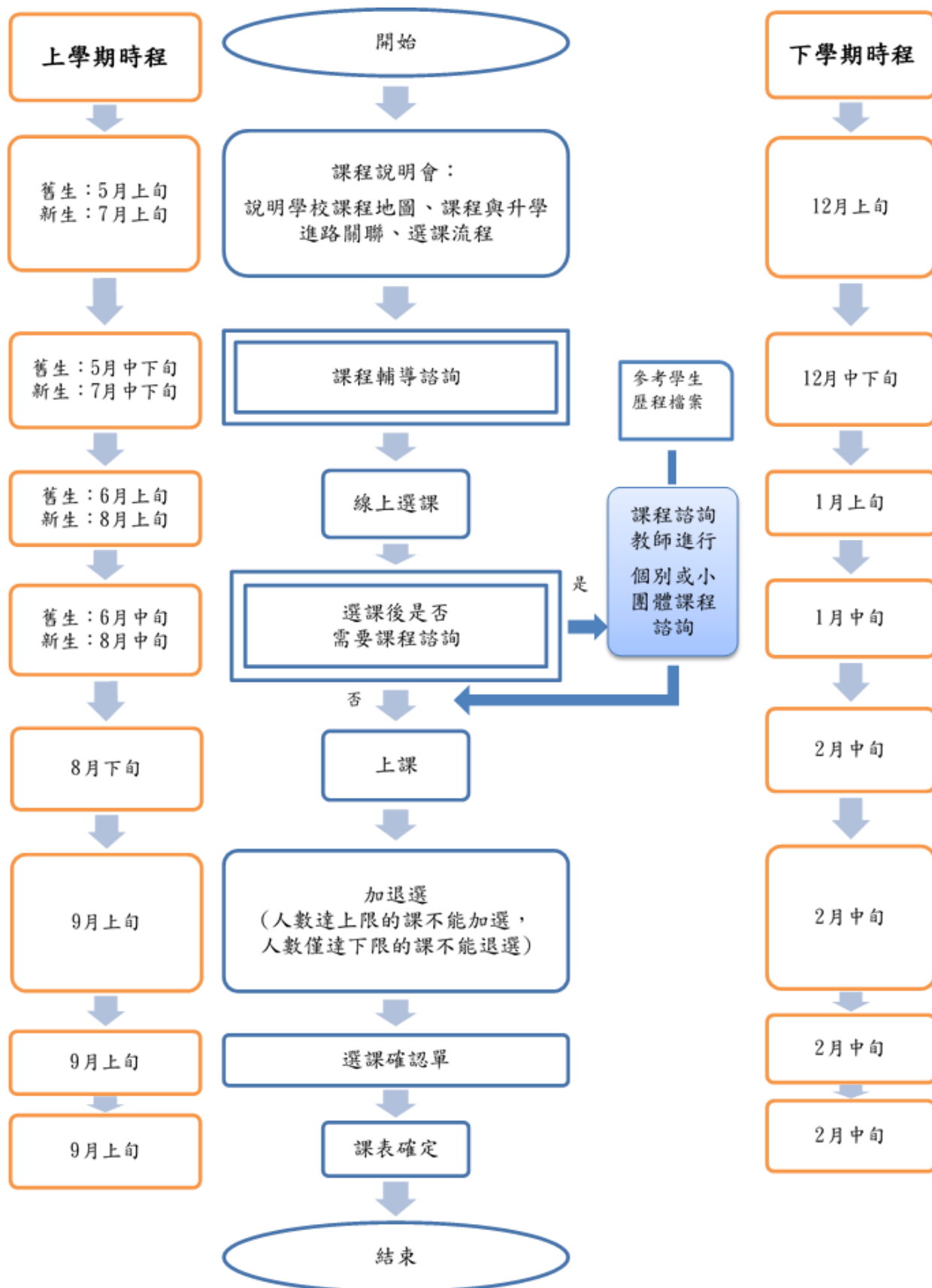
桃園市立武陵高級中等學校學生自主學習計畫申請表

申請人		班級/座號	_____年_____班_____號
申請人簽名	<input type="checkbox"/> 我已詳閱武陵高中自主學習實施規範，充分了解自主學習的精神與規定 簽名：_____	法定代理人簽名	<input type="checkbox"/> 我已了解子弟所安排之自主學習內容， 並會協助負責督導 簽名：_____
執行學期		自主學習類別	<input type="checkbox"/> 科學類 <input type="checkbox"/> 人文類 <input type="checkbox"/> 藝文類 <input type="checkbox"/> 其他
共學同學(無則免填)		協助專家(無則免填)	
其他自學時間	(非在校時間)	申請時數/週數	_____節/週   從_____至_____週
計畫名稱		相關學科/領域	
內容說明			
預計進度  (週計畫)	週次	內容	備註(場地、設備或其他)
	1.		
	2.		
	3.		
	4.		
	5.		
	6.		
	7.		
	8.		
	9.		
	10.		
	11.		

	12.		
	13.		
	14.		
	15.		
	16.		
	17.		
	18.		
	19.		
	20.		
需要設備			
預期成果			
成果展示	<input type="checkbox"/> 同意於校內學習平台提供自主學習成果與資料與同學共享 <input type="checkbox"/> 不同意於校內學習平台提供自主學習成果與資料 <input type="checkbox"/> 僅同意於校內學習平台提供_____與同學共享		
成果發表形式	<input type="checkbox"/> 靜態展 <input type="checkbox"/> 動態展 <input type="checkbox"/> 其他_____		
以下為審查填寫欄，申請者勿填。			
格式、項目審查	<input type="checkbox"/> 通過 <input type="checkbox"/> 不通過 <input type="checkbox"/> 其他_____		
初審	<input type="checkbox"/> 通過 <input type="checkbox"/> 修正後通過 <input type="checkbox"/> 不通過 審查意見： <div style="text-align: right;">簽名：</div>		
複審	<input type="checkbox"/> 通過 <input type="checkbox"/> 修正後通過 <input type="checkbox"/> 不通過 審查意見： <div style="text-align: right;">簽名：</div>		
自主學習小組確認	<input type="checkbox"/> 通過 <input type="checkbox"/> 修正後通過 <input type="checkbox"/> 不通過		

## 拾貳、選課作業方式與流程

### 一、選課流程圖



## 二、日程表

序	時間	活動內容	說明
1	108/05/06	選課宣導	舊生利用前一學期末進行選課宣導
2	108/07/12	選課宣導	利用新生報到時段進行選課宣導
3	第一學期：108/08/12 第二學期：108/11/29	課程說明會 學生進行選課	1.進行分組選課 2.以電腦選課方式進行 3.規劃 1.2~1.5 倍選修課程 4.相關選課流程參閱流程圖 5.選課諮詢輔導
4	第一學期：108/08/30 第二學期：109/02/10	正式上課	跑班上課
5	第一學期：108/09/05 第二學期：109/02/17	加、退選	得於學期前兩週進行
6	108/09/20	檢討	課發會進行選課檢討

## 三、志願選填說明

- (一).請同學務必於依學校公告的選課時間內，進行線上志願選填作業。請至學校首頁：  
<http://www.wlsh.tyc.edu.tw/bin/home.php>，點選左側「資訊系統」下的「跨班選課系統」，  
 進行志願選填。(帳號:學號、密碼:身分證字號)
- (二).請依開課數將志願序填滿；為維護教學品質，每門課皆設有人數限制，學校將依同學所  
 填的志願序進行分發，若未依規定將志願序填滿，造成選課未成功，教學組將手動隨機  
 插入人數較少班級，同學不得異議。
- (三).課程簡介等相關資訊將公布於選課系統、學校首頁中，選課作業若有所調整也會公告  
 於學校首頁，學校不另外個別通知，請同學自行留意、查詢。

#### 四、拾參、修課與畢業相關規定

畢業條件：

一、應修習總學分：180 學分

二、畢業之最低學分數：150 學分成績及格

三、必修及選修學分：部定必修及校訂必修至少需 102 學分且成績及格；同時選修學分至少需修習 40 學分且成績及格

#### 拾肆、問與答

一、學生於高二所選定之班群或學群，至第二學期時若想改變可否？若可，則學生之選課是否將有所調整？

答：1.學生若經與家長及導師討論後，確定改變原所選定之班群或學群，應尊重學生、家長之自主考量及決定。

2.學生改變原選定之班群或學群後，其選課理所當然將有所調整，此時任其課程諮詢教師者，應協助輔導其選課。

3.至於學生之學分、成績採認問題，即須依高級中等學校學生學習評量辦法之相關規定辦理。

二、如果二年級已選修物理、化學、生物等學科，三年級改選修歷史、地理、公民與社會，是否會影響申請入學有關學生學習歷程檔案的參採？

答：大學端有關學生在校修課的歷程，著重點在於學習的態度與表現，若是因生涯未定向而選了不同的課程，是否因此影響了自己申請入學的評比，視各大學校系而定。

三、如何得知應修習哪些課程？

答：每學期進行選課前，學校會由課程諮詢教師召集人及相關處室召開課程說明會，並提供選課輔導手冊，向教師、家長、學生介紹課程，學生可藉此了解學校之課程，進行選修。若對課程與升學進路有任何疑問，可向課程諮詢教師提出諮詢，若對個人的生涯規劃不清楚，可尋求導師及專任輔導教師的協助，並在生涯輔導後，由課程諮詢教師提供個別諮詢。

四、「班級課表」和「我的課表」有什麼不同？

答：我的課表指學生選課的結果一覽表（內含本班、選修、校訂必修、彈性學習時間等各項選課結果），學生可依「我的課表」時間上課；班級課表指學生所屬班級的開課一覽表，學生所屬班級的開課表，不代表是學生的個人課表，亦無法顯示學生所選定的選修、校訂必修、彈性學習時間的選擇結果。每個學生的選課情形都不同，也不一定只選原班的課程。

五、選修課程最少須多少人才會開班？

答：最少要 12 人。

六、108 課綱之學分採計方式為何？

答：高級中等學校實施學年學分制。每學期每週修習 1 節，每節上課 50 分鐘，持續滿一學期或總修習節數達 18 節課，為 1 學分。一般生成績以 60 分為及格，成績及格即取得該學分。

七、須有多少學分及格才能畢業？

答：請參閱「拾參、畢業條件與修課學分檢核表」之說明。

八、「校訂必修課程」不及格，會影響畢業資格嗎？

答：根據總綱規定，校訂必修學分數各校不一，但一定要修，但並未規定及格始得畢業。



# 課程地圖

## 菁英領航 接軌世界

## 願景

核心能力  
實踐力  
公民力  
創造力  
表達力  
探索力

學生圖像 昂首闊步武陵人

### 部定必修

#### 高一

國文 8 地科 2  
英文 8 化學 2  
數學 8 生物 2  
公民 4 物理 2  
歷史 3 美術 2  
地理 3 體育 4  
健康 2 資訊科技 2  
生活科技 2 生涯規劃 1  
生命教育 1

#### 高二

國文 8 家政 2  
英文 8 音樂 2  
數學 8 公民 2  
歷史 3 地理 3  
體育 4  
自然科學探究與實作 4

#### 高三

國文 4 體育 4  
英文 2 音樂 2  
美術 2  
藝術與生活 2  
全民國防教育 2

### 符號與科學 2 多元選修 2

### 國文 4 英文 6 多元選修 6~8

### 適性選修

桃花源·埤塘學 2  
多元選修 2



#### 彈性學習

自主學習  
選手培訓  
充實增廣教學  
學校特色活動

#### 團體活動

奇異果節 志願服務  
公民沙龍 高一創意歌唱比賽  
科學推廣 高二英語話劇  
金庸大賽 高三成年禮

**A 加深加廣6**  
地理與人文社會科學研究2  
專題閱讀與研究2  
第二外國語文2  
基本設計1  
新媒體藝術1  
多媒體音樂2  
未來想像與生涯進路2  
健康與休閒生活2  
運動與健康2

**B 加深加廣6**  
專題閱讀與研究2  
第二外國語文2  
地理與人文社會科學研究2  
基本設計1  
新媒體藝術1  
多媒體音樂2  
未來想像與生涯進路2  
健康與休閒生活2  
運動與健康2

**C 加深加廣6**  
力學—2  
物質與能量2  
細胞與遺傳2

**D 加深加廣6**  
力學—2  
物質與能量2  
專題閱讀與研究2  
第二外國語文2  
細胞與遺傳2  
地質與環境2  
基本設計1  
新媒體藝術1  
多媒體音樂2  
工程設計專題2  
進階程式設計2  
健康與休閒生活2  
運動與健康2

**E 加深加廣6**  
力學—2  
進階程式設計2  
專題閱讀與研究2  
地理與人文社會科學研究2  
物質與能量2  
細胞與遺傳2  
地質與環境2  
多媒體音樂2  
工程設計專題2  
進階程式設計2  
健康與休閒生活2  
運動與健康2

**F 加深加廣6**  
力學—2  
進階程式設計2  
專題閱讀與研究2  
地理與人文社會科學研究2  
物質與能量2  
細胞與遺傳2  
地質與環境2  
多媒體音樂2  
工程設計專題2  
進階程式設計2  
健康與休閒生活2  
運動與健康2

**A 加深加廣6**  
歷史學探究2  
公共議題與社會探究2  
專題閱讀與研究2  
第二外國語文2  
基本設計1  
新媒體藝術1  
多媒體音樂2  
未來想像與生涯進路2  
健康與休閒生活2  
運動與健康2

**B 加深加廣6**  
專題閱讀與研究2  
第二外國語文2  
歷史學探究2  
公共議題與社會探究2  
基本設計1  
新媒體藝術1  
多媒體音樂2  
未來想像與生涯進路2  
健康與休閒生活2  
運動與健康2

**C 加深加廣6**  
力學二與熱學2  
物質構造與反應速率2  
生命的起源與植物體的構造與功能2

**D 加深加廣6**  
力學二與熱學2  
物質構造與反應速率2  
專題閱讀與研究2  
第二外國語文2  
生命的起源與植物體的構造與功能2  
大氣、海洋及天文2  
新媒體藝術1  
多媒體音樂2  
工程設計專題2  
進階程式設計2  
健康與休閒生活2  
運動與健康2

**E 加深加廣6**  
力學二與熱學2  
物質構造與反應速率2  
生命的起源與植物體的構造與功能2  
大氣、海洋及天文2

**A 加深加廣15**  
進修數學甲4  
族群、性別與國家的歷史3  
空間資訊科技3  
現代社會與經濟3

**B 加深加廣14**  
進修數學甲4  
國學常識2  
第二外國語文2  
族群、性別與國家的歷史3  
空間資訊科技3  
現代社會與經濟3  
多媒體音樂2  
未來想像與生涯進路2  
安全教育與傷害防護2  
健康與休閒生活2  
運動與健康2

**C 加深加廣14**  
進修數學甲4  
化學反應與平衡—2  
化學反應與平衡—2  
波動、光與聲音2  
電磁現象—1  
動物體的構造與功能2

**D 加深加廣14**  
進修數學甲4  
化學反應與平衡—2  
化學反應與平衡—2  
波動、光與聲音2  
電磁現象—1  
動物體的構造與功能2

**E 加深加廣15**  
進修數學甲4  
波動、光與聲音2  
科技應用專題2  
國學常識2  
化學反應與平衡—2  
化學反應與平衡—2  
動物體的構造與功能2  
地質與環境2  
機器人專題2  
安全教育與傷害防護2  
健康與休閒生活2  
運動與健康2

**F 加深加廣15**  
進修數學甲4  
波動、光與聲音2  
科技應用專題2  
國學常識2  
化學反應與平衡—2  
化學反應與平衡—2  
動物體的構造與功能2  
地質與環境2  
機器人專題2  
安全教育與傷害防護2  
健康與休閒生活2  
運動與健康2

**A 加深加廣21**  
科技、環境與藝術的歷史3  
社會環境議題3  
民主政治與法律3  
專題閱讀與研究2  
第二外國語文2  
進修數學甲4  
基本設計1  
新媒體藝術1  
創新生活與家庭2  
科技應用專題2  
安全教育與傷害防護2  
健康與休閒生活2  
運動與健康2

**B 加深加廣20**  
進修數學甲4  
專題閱讀與研究2  
第二外國語文2  
科技、環境與藝術的歷史3  
社會環境議題3  
民主政治與法律3  
基本設計1  
新媒體藝術1  
創新生活與家庭2  
科技應用專題2  
安全教育與傷害防護2  
健康與休閒生活2  
運動與健康2

**C 加深加廣20**  
進修數學甲4  
有機化學與應用科技2  
化學反應與平衡—2  
電磁現象—1  
電磁現象二與量子現象2  
生態、演化及生物多樣性2  
**D 加深加廣20**  
進修數學甲4  
有機化學與應用科技2  
化學反應與平衡—2  
電磁現象—1  
電磁現象二與量子現象2  
生態、演化及生物多樣性2  
大氣、海洋及天文2  
基本設計1  
新媒體藝術1  
工程設計專題2  
科技應用專題2  
安全教育與傷害防護2  
健康與休閒生活2  
運動與健康2

**E 加深加廣21**  
進修數學甲4  
電磁現象—1  
電磁現象二與量子現象2  
生態、演化及生物多樣性2  
大氣、海洋及天文2  
基本設計1  
新媒體藝術1  
工程設計專題2  
科技應用專題2  
安全教育與傷害防護2  
健康與休閒生活2  
運動與健康2